

Zpráva nezávislého auditora

o ověření účetní závěrky

k 31. prosinci 2021

**Nemocnice následné péče LDN
Horažďovice, s.r.o.**

Praha, duben 2022

Údaje o auditované účetní jednotce

Název účetní jednotky:	Nemocnice následné péče LDN Horažďovice, s.r.o.
Sídlo:	Blatenská 314, 341 01 Horažďovice
Zápis proveden u:	Krajského soudu v Plzni
Zápis proveden pod číslem:	oddíl C, číslo vložky 15354
IČ:	263 60 870
DIČ:	CZ26360870
Statutární orgán:	Ing. Martin Grolmus, předseda rady jednatelů Mgr. Jaroslav Šíma, člen rady jednatelů
Předmět činnosti:	výroba, obchod a služby neuvedené v přílohách 1 až 3 živnostenského zákona poskytování zdravotních služeb hostinská činnost
Ověřované období:	1. leden 2021 až 31. prosince 2021
Příjemce zprávy:	Jediný společník

Údaje o auditorské společnosti

Název společnosti:	NEXIA AP a.s.
Evidenční číslo auditorské společnosti:	č. 096
Sídlo:	Sokolovská 5/49, 186 00 Praha 8 Karlín
Zápis proveden u:	Městského soudu v Praze
Zápis proveden pod číslem:	oddíl B, číslo vložky 14203
IČO:	481 17 013
DIČ:	CZ48117013
Telefon:	+420 221 584 302
E-mail:	nexiaprague@nexiaprague.cz
Odpovědný auditor:	Ing. Mikuláš Láš
Evidenční číslo auditora:	č. 2493

Zpráva nezávislého auditora

pro jediného společníka společnosti Nemocnice následné péče LDN Horažďovice, s.r.o.

Výrok auditora

Provedli jsme audit přiložené účetní závěrky obchodní společnosti Nemocnice následné péče LDN Horažďovice, s.r.o. (dále „účetní jednotka“) sestavené na základě českých účetních předpisů, která se skládá z rozvahy k 31. 12. 2021, výkazu zisku a ztráty za rok končící 31. 12. 2021 a přílohy této účetní závěrky, která obsahuje popis použitých podstatných účetních metod a další vysvětlující informace.

Podle našeho názoru účetní závěrka podává věrný a poctivý obraz aktiv a pasiv obchodní společnosti Nemocnice následné péče LDN Horažďovice, s.r.o. k 31. 12. 2021 a nákladů a výnosů a výsledku jejího hospodaření za rok končící 31. 12. 2021 v souladu s českými účetními předpisy.

Základ pro výrok

Audit jsme provedli v souladu se zákonem o auditorech a standardy Komory auditorů České republiky pro audit, kterými jsou mezinárodní standardy pro audit (ISA), případně doplněné a upravené souvisejícími aplikačními doložkami. Naše odpovědnost stanovená těmito předpisy je podrobněji popsána v oddílu Odpovědnost auditora za audit účetní závěrky. V souladu se zákonem o auditorech a Etickým kodexem přijatým Komorou auditorů České republiky jsme na účetní jednotce nezávislí a splnili jsme i další etické povinnosti vyplývající z uvedených předpisů. Domníváme se, že důkazní informace, které jsme shromáždili, poskytují dostatečný a vhodný základ pro vyjádření našeho výroku.

Ostatní informace uvedené ve výroční zprávě

Ostatními informacemi jsou v souladu s § 2 písm. b) zákona o auditorech informace uvedené ve výroční zprávě mimo účetní závěrku a naši zprávu auditora. Za ostatní informace odpovídá vedení účetní jednotky.

Náš výrok k účetní závěrce se k ostatním informacím nevztahuje. Přesto je však součástí našich povinností souvisejících s ověřením účetní závěrky seznámení se s ostatními informacemi a posouzení, zda ostatní informace nejsou ve významném (materiálním) nesouladu s účetní závěrkou či s našimi znalostmi o účetní jednotce získanými během ověřování účetní závěrky nebo zda se jinak tyto informace nejeví jako významně (materiálně) nesprávné. Také posuzujeme, zda ostatní informace byly ve všech významných (materiálních) ohledech vypracovány v souladu s příslušnými právními předpisy. Tímto posouzením se rozumí, zda ostatní informace splňují požadavky právních předpisů na formální náležitosti a postup vypracování ostatních informací v kontextu významnosti (materiality), tj. zda případné nedodržení uvedených požadavků by bylo způsobitelné ovlivnit úsudek činěný na základě ostatních informací.

Na základě provedených postupů, do míry, již dokážeme posoudit, uvádíme, že:

- ostatní informace, které popisují skutečnosti, jež jsou též předmětem zobrazení v účetní závěrce, jsou ve všech významných (materiálních) ohledech v souladu s účetní závěrkou a
- ostatní informace byly vypracovány v souladu s právními předpisy.

Dále jsme povinni uvést, zda na základě poznatků a povědomí o účetní jednotce, k nimž jsme dospěli při provádění auditu, ostatní informace neobsahují významné (materiální) věcné nesprávnosti. V rámci uvedených postupů jsme v obdržení ostatních informacích žádné významné (materiální) věcné nesprávnosti nezjistili.

Odpovědnost statutárního orgánu účetní jednotky za účetní závěrku

Statutární orgán společnosti Nemocnice následné péče LDN Horažďovice, s.r.o. odpovídá za sestavení účetní závěrky podávající věrný a poctivý obraz v souladu s českými účetními předpisy, a za takový vnitřní kontrolní systém, který považuje za nezbytný pro sestavení účetní závěrky tak, aby neobsahovala významné (materiální) nesprávnosti způsobené podvodem nebo chybou.

Při sestavování účetní závěrky je statutární orgán společnosti povinen posoudit, zda je účetní jednotka schopna nepřetržitě trvat, a pokud je to relevantní, popsat v příloze účetní závěrky záležitosti týkající se jejího nepřetržitého trvání a použití předpokladu nepřetržitého trvání při sestavení účetní závěrky, s výjimkou případů, kdy vedení účetní jednotky plánuje zrušení účetní jednotky nebo ukončení její činnosti, resp. kdy nemá jinou reálnou možnost než tak učinit.

Za dohled nad procesem účetního výkaznictví odpovídá dozorčí rada.

Odpovědnost auditora za audit účetní závěrky

Naším cílem je získat přiměřenou jistotu, že účetní závěrka jako celek neobsahuje významnou (materiální) nesprávnost způsobenou podvodem nebo chybou a vydat zprávu auditora obsahující náš výrok. Přiměřená míra jistoty je velká míra jistoty, nicméně není zárukou, že audit provedený v souladu s výše uvedenými předpisy ve všech případech v účetní závěrce odhalí případnou existující významnou (materiální) nesprávnost. Nesprávnosti mohou vzniknout v důsledku podvodů nebo chyb a považují se za významné (materiální), pokud lze reálně předpokládat, že by jednotlivě nebo v souhrnu mohly ovlivnit ekonomická rozhodnutí, která uživatelé účetní závěrky na jejím základě přijmou.

Při provádění auditu v souladu s výše uvedenými předpisy je naší povinností uplatňovat během celého auditu odborný úsudek a zachovávat profesní skepticismus. Dále je naší povinností:

- Identifikovat a vyhodnotit rizika významné (materiální) nesprávnosti účetní závěrky způsobené podvodem nebo chybou, navrhnout a provést auditorské postupy reagující na tato rizika a získat dostatečné a vhodné důkazní informace, abychom na jejich základě mohli vyjádřit výrok. Riziko, že neodhalíme významnou (materiální) nesprávnost, k níž došlo v důsledku podvodu, je větší než riziko neodhalení významné (materiální) nesprávnosti způsobené chybou, protože součástí podvodu mohou být tajné dohody (koluze), falšování, úmyslná opomenutí, nepravdivá prohlášení nebo obcházení vnitřních kontrol vedením účetní jednotky.
- Seznámit se s vnitřním kontrolním systémem účetní jednotky relevantním pro audit v takovém rozsahu, abychom mohli navrhnout auditorské postupy vhodné s ohledem na dané okolnosti, nikoli abychom mohli vyjádřit názor na účinnost jejího vnitřního kontrolního systému.
- Posoudit vhodnost použitých účetních pravidel, přiměřenost provedených účetních odhadů a informace, které v této souvislosti vedení účetní jednotky uvedlo v příloze účetní závěrky.
- Posoudit vhodnost použití předpokladu nepřetržitého trvání při sestavení účetní závěrky vedením účetní jednotky a to, zda s ohledem na shromážděné důkazní informace existuje významná (materiální) nejistota vyplývající z událostí nebo podmínek, které mohou významně zpochybnit schopnost účetní jednotky nepřetržitě trvat. Jestliže dojdeme k závěru, že taková významná (materiální) nejistota existuje, je naší povinností upozornit v naší zprávě na informace uvedené v této souvislosti v příloze účetní závěrky, a pokud tyto informace nejsou dostatečné, vyjádřit modifikovaný výrok. Naše závěry týkající se schopnosti účetní jednotky nepřetržitě trvat vycházejí z důkazních informací, které jsme získali do data naší zprávy. Nicméně budoucí události nebo podmínky mohou vést k tomu, že Účetní jednotka ztratí schopnost nepřetržitě trvat.
- Vyhodnotit celkovou prezentaci, členění a obsah účetní závěrky, včetně přílohy, a dále to, zda účetní závěrka zobrazuje podkladové transakce a události způsobem, který vede k věrnému zobrazení.

Naší povinností je informovat statutární orgán společnosti mimo jiné o plánovaném rozsahu a načasování auditu a o významných zjištěních, která jsme v jeho průběhu učinili, včetně zjištěných významných nedostatků ve vnitřním kontrolním systému.

V Praze, dne 27. dubna 2022



Ing. Mikuláš Laš
Auditor, auditorské oprávnění č. 2493
NEXIA AP a.s.
auditorské oprávnění č. 096



**Nemocnice
Horažďovice**

Nemocnice
Pízeňského
kraje

Výroční zpráva

společnosti

Nemocnice následné péče LDN Horažďovice, s.r.o.

za účetní období kalendářního roku 2021

Nemocnice následné péče Horažďovice, s.r.o.
Blatenská 314, 341 01 Horažďovice
IČ: 263 60 870, DIČ: CZ26360870

info@horazdovice.nemocnicepk.cz
horazdovice.nemocnicepk.cz
+420 376 334 211





Nemocnice následné péče LDN Horažďovice, s.r.o. (dále jen „Společnost“) poskytovala v roce 2021 zdravotní služby v nezměněném rozsahu od předcházejících let.

Společnost má stále tyto zdravotní služby nasmlouvané se všemi zdravotními pojišťovnami (dále „ZP“), které v tomto regionu působí.

Společnost byla v loňském roce jedenáctý rok součástí koncernu Nemocnice Plzeňského kraje, a.s. (dále „NPK“). Po celý rok 2021 koncern NPK také zastřešoval vyjednávání o úhradových dodatcích ke smlouvám se ZP a výběrová řízení na potřebné služby a dodávky zdrav. materiálů a přístrojů pro řízené nemocnice.

Vedení společnosti zvažilo potenciální dopady COVID-19 a válečného konfliktu na Ukrajině na své aktivity a podnikání a dospělo k závěru, že pokud se nerozšíří válečný konflikt do dalších zemí, nebudou mít významný vliv na předpoklad nepřetržitého trvání podniku. Vzhledem k tomu byla účetní závěrka k 31. 12. 2021 zpracována za předpokladu, že společnost bude nadále schopna pokračovat ve své činnosti.

V roce 2021 se stále prováděly v nemocnici pouze malé stavební opravy a úpravy.

V roce 2021 bylo opět hospodaření Společnosti vyrovnané – mírně ziskové.

v Horažďovicích 9. 3. 2022

Ing. Martin Grolmus
předseda Rady jednatelů
Nemocnice následné péče LDN Horažďovice, s.r.o.

Mgr. Jaroslav Šíma, MBA
člen Rady jednatelů
Nemocnice následné péče LDN Horažďovice, s.r.o.





1. Vybrané údaje:

Název	Nemocnice následné péče LDN Horažďovice, s.r.o.
Sídlo	Blatenská 314, 341 01 Horažďovice
IČO	263 60 870
DIČ	CZ 263 60 870 (plátce DPH od 1.1.2005), pro potřeby DPH: CZ699005333
Datum vzniku	25.8.2003, zapsaná v obchodním rejstříku, vedeném Krajským soudem v Plzni, oddíl C, vložka 15 354
Právní forma	obchodní organizace, vlastník Plzeňský kraj, Škroupova 18, Plzeň, IČO : 708 90 366, obchodní podíl : 100 %

2. Informace o vývoji Společnosti:

I v roce 2021 poznamenala provoz nemocnice pandemie nemoci na Covid -19, která měla vliv nejenom na obloženost lůžkové části, ale i na výkonnost ambulancí a komplementu. Vláda ČR přijímala již v roce 2020 různá nouzová opatření související s pandemií COVID-19 a pokračovala v tomto jednání i v roce 2021. Společnostem ve Skupině Nemocnic plzeňského kraje byla částečně zamezena těmito opatřeními činnost, vedení Společnosti však činí preventivní kroky, aby se Společnost přizpůsobila nově vzniklé situaci. Vyhláška o stanovení způsobu zahrnutí kompenzace do výše úhrad za hrazené služby poskytnuté v roce 2021 č. 242 Sb. dostatečně pokryla snížené výnosy a zvýšené náklady v důsledku přijetí výše popsaných nouzových opatření, tak aby nebylo významně ohroženo hospodaření společností ze Skupiny NPK. Sekundární makroekonomický dopad, resp. dopad na Skupinu Nemocnic plzeňského kraje a ani na Společnost, nelze v tuto chvíli předjímat, natož kvantifikovat. Všechny aktuálně dostupné významné informace týkající se našeho posouzení možného dopadu výše uvedených opatření jsou uvedeny v příloze v účetní závěrce.

Přetrvávajícím problémem při poskytování následné péče stále může být v budoucnu nedostatek zdravotnického personálu, ať už lékařského, nebo nelékařského (všeobecné, či praktické sestry). Vzhledem k probíhající válce na Ukrajině by se mohla paradoxně zlepšit personální situace o nově nastoupené zdravotní i nezdravotní zaměstnance z této země, kteří před válkou utekli do České republiky.

S dostatkem personálu bezprostředně souvisí odpovídající úhrady za poskytovanou zdravotní péči, aby zdravotnická zařízení poskytující následnou péči měla možnost odpovídajícím způsobem ohodnotit své zaměstnance a ti tak neměli důvod ve velkém počtu odcházet pracovat do zahraničí, nebo do akutní péče.

Protože je o následnou léčbu stále velký zájem, a protože má Společnost se všemi ZP působícími v regionu uzavřené smlouvy na poskytování lůžkové péče, vidíme perspektivu Společnosti pozitivně, pokud bude odpovídajícím způsobem uhrazena poskytnutá zdravotní péče.

3. Aktivity v oblasti výzkumu a vývoje

Společnost nemá žádné významné aktivity v oblasti výzkumu a vývoje.

4. Informace o nabytí vlastních podílů

Společnost nenabyla vlastní podíly.





5. Aktivity v oblasti ochrany životního prostředí a pracovněprávních vztazích

Společnost nevyvíjí žádné aktivity v oblasti ochrany životního prostředí.

6. Organizační složka v zahraničí

Společnost nemá žádnou organizační složku v zahraničí.

7. Závěr:

Společnost si není vědoma dalších požadavků na zveřejnění dle zvláštních předpisů.

Tato výroční zpráva a její přílohy slouží pouze k informování společníka účetní jednotky, který kontroluje nebo uplatňuje vliv na podnikatelskou činnost jiných účetních jednotek.

8. Přílohy:

Účetní závěrka
Příloha k účetní závěrce
Zpráva o vztazích
Zpráva auditora



**Příloha k účetní závěrce
společnosti**

Nemocnice následné péče LDN Horažďovice, s.r.o.

za účetní období kalendářního roku 2021





1. Všeobecné informace

1.1. Základní informace o Společnosti

Nemocnice následné péče LDN Horažďovice, s.r.o. (dále „Společnost“), IČO: 26360870, byla zapsána do obchodního rejstříku vedeného Městským soudem v Plzni, oddíl C, vložka 15354 dne 25. srpna 2003 a její sídlo je v Horažďovicích, v Blatenské ulici 314. Hlavním předmětem podnikání Společnosti je poskytování zdravotních služeb, dále hostinská činnost a výroba, obchod a služby neuvedené v přílohách 1 až 3 živnostenského zákona.

Rozvahovým dnem je 31. 12. 2021.

2. Účetní postupy

2.1. Základní zásady zpracování účetní závěrky

Účetní závěrka je sestavena v souladu s účetními předpisy platnými v České republice pro malé účetní jednotky s povinností auditu a je sestavena v historických cenách.

V průběhu účetního období nebyl žádný majetek ani závazky oceněn reálnou hodnotou.

Účetní operace v cizích měnách prováděné během roku jsou účtovány kurzem České národní banky platným ke dni uskutečnění účetního případu

2.2. Dlouhodobý nehmotný a hmotný majetek

Nehmotný (a hmotný) majetek, jehož doba použitelnosti je delší než 1 rok a pořizovací cena převyšuje 60 tis. Kč (80 tis. Kč) za položku, je považován za dlouhodobý nehmotný (a hmotný) majetek.

Nehmotný (a hmotný) majetek, jehož doba použitelnosti je delší než 1 rok a pořizovací cena je v rozmezí 7 tis. Kč – 60 tis. Kč (3 tis. Kč - 80 tis. Kč) za položku, je považován za drobný dlouhodobý nehmotný (a hmotný) majetek.

Nakoupený dlouhodobý nehmotný a hmotný majetek je prvotně vykázán v pořizovacích cenách, které zahrnují cenu pořízení a náklady s jeho pořízením související.

Dlouhodobý nehmotný a hmotný majetek je odpisován metodou rovnoměrných odpisů na základě jeho předpokládané doby životnosti.

Odpisový plán je v průběhu používání dlouhodobého nehmotného a hmotného majetku aktualizován na základě změn očekávané doby životnosti.

Pokud zůstatková hodnota aktiva přesahuje jeho odhadovanou zpětně získatelnou částku, je jeho zůstatková hodnota snížena na tuto částku prostřednictvím opravné položky. Zpětně získatelná částka je stanovena na základě očekávaných budoucích peněžních toků generovaných daným aktivem.

Náklady na opravy a údržbu dlouhodobého hmotného majetku se účtují přímo do nákladů. Technické zhodnocení dlouhodobého nehmotného a hmotného majetku je aktivováno.





2.3. Zásoby

Nakoupené zásoby jsou oceňovány pořizovací cenou sníženou o opravnou položku. Pořizovací cena zahrnuje veškeré náklady související s pořízením těchto zásob (zejména dopravné, clo atd.). Pro úbytky nakoupených zásob užívá Společnost metodu váženého průměru (potravin) a skutečných nákladů.

2.4. Pohledávky

Pohledávky jsou vykázány v nominální hodnotě snížené o opravnou položku k pochybným pohledávkám. Opravná položka k pochybným pohledávkám je vytvořena na základě věkové struktury pohledávek a individuálního posouzení bonity dlužníků. Společnost nevytváří opravné položky k pohledávkám za spřízněnými stranami.

2.5. Rezervy

Společnost tvoří rezervy na krytí svých závazků nebo nákladů, jejichž povaha je jasně definována a u nichž je k rozvahovému dni buď pravděpodobné, nebo jisté, že nastanou, avšak není přesně známa jejich výše, nebo okamžik jejich vzniku. Rezerva k rozvahovému dni představuje nejlepší odhad nákladů, které pravděpodobně nastanou, nebo v případě závazků částku, která je zapotřebí k jejich vypořádání. Na nevybranou dovolenou Společnost vytváří rezervu.

2.6. Tržby

Tržby jsou zaúčtovány k datu poskytnutí služeb a jsou vykázány po odečtení slev a daně z přidané hodnoty, pokud se jedná o tržby podléhající DPH.

Společnost dále poskytuje zdravotní služby jako služby obecného hospodářského zájmu (SOHZ) v rámci Plzeňského kraje.

2.7. Spřízněné strany

Spřízněnými stranami Společnosti se rozumí:

- strany, které přímo nebo nepřímo mohou uplatňovat rozhodující vliv u Společnosti, a společnosti, kde tyto strany mají rozhodující nebo podstatný vliv,
- strany, které přímo nebo nepřímo mohou uplatňovat podstatný vliv u Společnosti,
- členové statutárních, dozorčích a řídicích orgánů Společnosti, nebo její mateřské společnosti a osoby blízké těmto osobám, včetně podniků, kde tito členové a osoby mají podstatný nebo rozhodující vliv.

2.8. Odložená daň

Odložená daň se vykazuje u všech přechodných rozdílů mezi zůstatkovou hodnotou aktiva nebo závazku v rozvaze a jejich daňovou hodnotou. Odložená daňová pohledávka je zaúčtována, pokud je pravděpodobné, že ji bude možné daňově uplatnit v budoucnosti.

2.9. Následné události

Dopad událostí, které nastaly mezi rozvahovým dnem a dnem sestavení účetní závěrky, je zachycen v účetních výkazech v případě, že tyto události poskytly doplňující informace o skutečnostech, které existovaly k rozvahovému dni.



V případě, že mezi rozvahovým dnem a dnem sestavení účetní závěrky došlo k významným událostem představujícím skutečnosti, které nastaly po rozvahovém dni, jsou důsledky těchto událostí popsány a jejich dopady kvantifikovány v příloze účetní závěrky, ale nejsou zaúčtovány v účetních výkazech.





3. Dlouhodobý majetek

Dlouhodobý nehmotný majetek

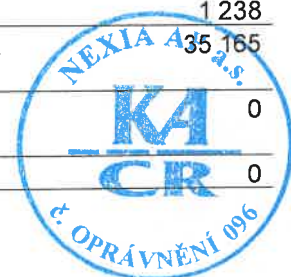
(tis. Kč)	1. ledna 2021	Přirůstky/ přeúčtování	Vyřazení	31. prosince 2021
Pořizovací cena				
Software	925	22	-42	905
Nedokončený nehmotný majetek	0	53	-50	3
Celkem	925	75	-92	908
Oprávky				
Software	570	148	-42	676
Celkem	570	48	-42	676
Zůstatková hodnota	355			232

(tis. Kč)	1. ledna 2020	Přirůstky/ přeúčtování	Vyřazení	31. prosince 2020
Pořizovací cena				
Software	809	116	0	925
Nedokončený nehmotný majetek	0	116	-116	0
Celkem	809	232	-116	925
Oprávky				
Software	418	152	0	570
Celkem	418	152	0	570
Zůstatková hodnota	391			355

Dlouhodobý hmotný majetek

(tis. Kč)	1. ledna 2021	Přirůstky/ přeúčtování	Vyřazení	31. prosince 2021
Pořizovací cena				
Stavby	1 238	0	0	1 238
Hmotné movité věci a jejich soubory	35 165	1 071	-1 092	35 144
Ostatní dlouhodobý hmotný majetek	0	0	0	0
Nedokončený dlouhodobý hmotný majetek	176	1 981	-1 060	1 097
Celkem	36 579	3 052	-2 152	37 479
Oprávky				
Stavby	290	41	0	331
Hmotné movité věci a jejich soubory	31 421	1 405	-1 093	31 733
Celkem	31 712	1 446	-1 093	32 065
Zůstatková hodnota	4 867			5 414

(tis. Kč)	1. ledna 2020	Přirůstky/ přeúčtování	Vyřazení	31. prosince 2020
Pořizovací cena				
Stavby	1 238	0	0	1 238
Hmotné movité věci a jejich soubory	34 285	2 192	-1 312	35 165
Ostatní dlouhodobý hmotný majetek	0	0	0	0
Poskytnuté zálohy na dlouhodobý a	0	0	0	0





nedokončený dlouhodobý hmotný majetek

Nedokončený dlouhodobý hmotný majetek	4	2 364	-2 192	176
Celkem	35 527	4 556	-3 504	36 579
Oprávky				
Stavby	249	41	0	290
Hmotné movité věci a jejich soubory	31 500	1 232	-1 311	31 421
Celkem	31 749	1273	-1 311	31 711
Zůstatková hodnota	3 778			4 868

4. Zásoby

Společnost nevytvořila opravnou položku k zásobám k 31. prosinci 2021 (k 31. prosinci 2020: 0 tis. Kč).

5. Pohledávky

Pohledávky po splatnosti činily k 31. prosinci 2021 22 tis. Kč (k 31. prosinci 2020: 55 tis. Kč).

Společnost nevytvářela opravnou položku k pohledávkám k 31. prosinci 2021 (k 31. prosinci 2020: 0 tis. Kč).

Pohledávky nejsou kryty věcnými zárukami a žádná z nich nemá splatnost delší než 5 let.

Společnost neeviduje žádné pohledávky a podmíněné pohledávky, které nejsou vykázány v rozvaze.

(tis. Kč)	31. prosince 2021	31. prosince 2020
Pohledávky		
Pohledávky z obchodních vztahů	9 185	9 008
Ostatní pohledávky za Plzeňským krajem – SOHZ	0	0
Pohledávka z cash-poolingu	30191	17 376
Celkem	39 376	26 384

6. Vlastní kapitál

Společnost je plně vlastněna společností Plzeňský kraj, se sídlem Škroupova 18, Plzeň, IČO: 708 90 366.

Společnost je součástí jediného konsolidačního celku, jehož řídicí společností je Nemocnice Plzeňského kraje, a.s., se sídlem Vejprnická 663/56, Skvrňany, 318 00 Plzeň.

Konsolidovanou účetní závěrku je možné získat ve sbírce listin na obchodním rejstříku.





Společnost se přihlásila k zákonu o obchodních korporacích jako celku, možnosti nevytvářet povinně rezervní fond však nevyužila.

Rezervní fond je nadále tvořen ze zisku a jeho použití je v souladu se zakladatelskými dokumenty Společnosti. Rezervní fond lze použít pouze k úhradě ztráty nebo k jinému účelu na základě rozhodnutí jediného společníka v působnosti valné hromady.

Dne 28.6.2021 společník schválil účetní závěrku Společnosti za rok 2020 a rozhodl o vypořádání zisku za rok 2020 ve výši 195 tis. Kč.

Do data vydání této účetní závěrky nenavrhl Společnost vypořádání ztráty/rozdělení zisku za rok 2021.

7. Závazky, budoucí závazky a podmíněné závazky

Závazky nejsou kryty věcnými zárukami a nemají splatnost delší než 5 let.

Společnost neeviduje žádné další závazky, které by nebyly vykázány v rozvaze.

Vedení Společnosti si není vědomo žádných podmíněných závazků Společnosti k 31. prosinci 2021.

(tis. Kč)	31. prosince 2021	31. prosince 2020
Závazky		
Závazky za Plzeňským krajem	38	38
Závazky vůči společnostem v konsolidačním celku	257	376
Z toho:		
<i>Závazky z obchodních vztahů</i>	257	376
Celkem	295	414

8. Transakce se spřízněnými stranami

Veškeré transakce se spřízněnými osobami proběhly za běžných tržních podmínek.

Jednatelům nebyly k 31. prosinci 2021 a 2020 poskytnuty žádné zápůjčky/závdavky/zálohy/ úvěry, žádná zajištění ani ostatní plnění.

(tis. Kč)	2021	2020
Výnosy		
Prodej služeb	487	1300
Tržby za prodané zboží	8	0
Ostatní provozní výnosy	1 368	1 366
<i>Z toho SOZH – Plzeňský kraj</i>	1 368	1 366
Úroky	47	73
Celkem	534	1 373





9. Zaměstnanci

V roce 2021 byl průměrný přepočtený počet zaměstnanců 151 (2020: 149).

Zaměstnanci	2021		2020	
	počet	tis. Kč	počet	tis. Kč
Mzdové náklady členů statutárních a dozorčích orgánů	5	1 641	7	1 884
Mzdové náklady ostatních zaměstnanců	146	88 724	142	77 842
Náklady na sociální zabezpečení a zdravotní pojištění	151	29 930	149	26 255
Ostatní sociální náklady		1 155		1 154
Osobní náklady celkem	151	121 450	149	107 135

10. Přehled o peněžních tocích

Přehled o peněžních tocích	31. prosince 2021	31. prosince 2020
Peněžní prostředky v pokladně	161	70
Peněžní prostředky na účtech	105	101
Peníze a peněžní ekvivalenty celkem	266	171

11. Rezervy

Rezervy	Zůstatek k 31.12.2020	Netto změna v roce 2021	Zůstatek k 31.12.21
Rezerva na nevyčerpanou dovolenou	944	-193	751
Ostatní rezervy	0	2 200	2 200
Celkem	944	2 007	2 951

12. Daň z příjmů

Společnosti v roce 2021 ani 2020 nevznikla daňová povinnost.

Odložená daň z příjmů byla vypočtena, vychází odložená daňová pohledávka, ale z principu opatrnosti o ní nebylo účtováno.

Splatná daň (tis. Kč)	2020	2021
	0	38



Odložená daň (tis. Kč)	2020		2021	
	Odložená daňová pohledávka	Odložený daňový závazek	Odložená daňová pohledávka	Odložený daňový závazek
Celkem	0	0	0	0

13. Výnosy a náklady

Společnost eviduje následující rozložení vybraných výnosů a nákladů:

Výnosy

Výnosy z prodeje služeb a z prodeje zboží (tis. Kč)	2021	2020
Výnosy za zdravotní služby - zdravotní pojišťovny	130 518	111 566
Výnosy za služby – ostatní	6 249	6 400
Celkem	136 767	117 966

Ostatní provozní výnosy (tis. Kč)	2021	2020
Přijaté dary	190	321
Dotace od Plzeňského kraje – sociální SOHZ	1 368	1 366
Dotace od Ministerstva zdravotnictví – mimořádné ohodnocení zaměstnanců	10 224	10 159
Ostatní	360	324
Celkem	12 142	12 170

Náklady

Náklady na služby	7 236	6 887
<i>Z toho: nájemné za nemovitosti Plzeňský kraj</i>	<i>450</i>	<i>450</i>
Ostatní provozní náklady	2 702	947
Celkem	9 938	7 834

14. Ostatní významné skutečnosti

I v roce 2021 vláda ČR přijímala různá nouzová opatření související s pokračující celosvětovou epidemií koronaviru, která trvá doposud. Společnostem ve Skupině Nemocnic plzeňského kraje nebyla zamezena těmito opatřeními činnost, vedení Společnosti stále činí preventivní kroky, aby se Společnost přizpůsobila nově vzniklé situaci.

Nemoc Covid-19 ovlivnila i v roce 2021 výkony Společnosti významně – obloženost lůžkových oddělení oproti roku 2020 sice mírně vzrostla (o cca 2%), ale oproti „předcovidovému roku“ 2019 je stále obloženost o 7 % nižší. Společnost držela 10 % volné kapacity pro příjem covidových pacientů a následně nebyl dostatek tzv. rehabilitačních pacientů z důvodu zákazu neakutní operativy v



akutních nemocnicích. Společnost měla covidová lůžka (příjmové stanice), jejichž množství (a velikost) se měnily v čase podle počtu pozitivních pacientů.

Rovněž v ambulancích došlo k výraznému poklesu výkonů, jednak tím, že řada pacientů odložila návštěvu ordinací a také tím, že mnoho zaměstnanců z řad středního zdravotnického personálu čerpal volno na ošetřování člena rodiny, nebo bylo nemocných, či v karanténě.

15. Následné události

Dne 24.2.2022 napadla Ruská federace Ukrajinu a tato do současné doby probíhající válka zatím nemá zásadní vliv na poskytování zdravotních služeb.

Vedení společnosti si je vědomo určité nejistoty ve smyslu, že se v blízké budoucnosti mohou objevit skutečnosti, které negativně ovlivní činnost nemocnice. Zejména je potřeba sledovat a analyzovat:

- Vliv budoucích plánovaných výkonů a jejich úhrad ze strany ZP
- Vliv změny cen vstupů – energií, zdravotnického materiálu
- Celkovou situaci v oblasti nákupu zdravotnického materiálu, zda bude dostatek na trhu, zda nebude docházet k výpadkům zásobování atd.

Vedení je připraveno sledovat další vývoj a přijmout vhodná opatření, pokud budou známy další skutečnosti, které zvýší pravděpodobnost rizika vlivu na nemocnici.

Z hlediska budoucích plánovaných výkonů nemocnice nevyplývá významná pravděpodobnost žádného rizika v oblasti nepřetržitého trvání a není tedy tento předpoklad nijak zpochybněn a k této oblasti není potřeba vytvářet účetní rezervu.

Dále vedení diskutovalo možné dopady cen energií, materiálu a různých služeb s ohledem na budoucí hospodaření a z diskuse vyplynulo, že zatím nelze odhadnout dopady do hospodaření a nelze v této oblasti jednoznačně určit možné ztráty a nelze tedy k této oblasti navrhnout rezervu. Pouze je nutné operativně během roku sledovat vývoj a přijímat vhodná opatření.

Na druhou stranu by probíhající válka na Ukrajině mohla mít paradoxně kladný vliv na personální situaci ve Společnosti o nově nastoupené zdravotní i nezdravotní zaměstnance.

Vzhledem k tomu, že Společnost poskytuje následnou zdravotní péči, nepředpokládá zvýšení zájmu pacientů z oblasti válečného konfliktu (Ukrajiny) oproti nemocnicím poskytujícím akutní péči.



**Nemocnice
Horažďovice**

Nemocnice
Plzeňského
kraje

Po rozvahovém dni nedošlo k žádným událostem, které by měly významný dopad na účetní závěrku k 31. prosinci 2021.

31. 3. 2022

Ing. Martin Grolmus
Předseda rady jednatelů
Nemocnice následné péče LDN Horažďovice, s.r.o.

Mgr. Jaroslav Šíma, MBA
Člen rady jednatelů
Nemocnice následné péče LDN Horažďovice, s.r.o.

Zpracováno v souladu s vyhláškou č.
500/2002 Sb. ve znění pozdějších
předpisů

**ROZVAHA
(BALANCE)**

ke dni 31.12.2021
(v celých tisících Kč)

IČ

26360870

Obchodní firma nebo jiný název účetní
jednotky

Nemocnice následné péče LDN

Horažďovice, s.r.o.

Sídlo, bydliště nebo místo podnikání účetní
jednotky

Blatenská 314

Horažďovice

341 01

označení a	AKTIVA b	řad. c	Běžné účetní období			Min.úč. období
			Brutto 1	Korekce 2	Netto 3	Netto 4
	AKTIVA CELKEM (ř. 2 + 3 + 37 + 78)	001	80 273	32 741	47 532	34 700
A.	Pohledávky za upsaný základní kapitál	002			0	
B.	Stálá aktiva (ř. 4 + 14 + 27)	003	38 384	32 741	5 643	5 223
B. I.	Dlouhodobý nehmotný majetek (ř. 5 + 6 + 9 + 10 + 11)	004	905	676	229	355
1	Nehmotné výsledky vývoje	005			0	
2.	Ocenitelná práva (ř. 7 + 8)	006	905	676	229	355
2. 1.	Software	007	905	676	229	355
2. 2.	Ostatní ocenitelná práva	008			0	
3.	Goodwill	009			0	
4.	Ostatní dlouhodobý nehmotný majetek	010			0	
5.	Poskytnuté zálohy na dlouhodobý nehmotný majetek a nedokončený dlouhodobý nehmotný majetek (ř. 12 + 13)	011	0	0	0	0
5. 1.	Poskytnuté zálohy na dlouhodobý nehmotný majetek	012			0	
5. 2.	Nedokončený dlouhodobý nehmotný majetek	013			0	
B. II.	Dlouhodobý hmotný majetek (ř. 15 + 18 + 19 + 20 + 24)	014	37 479	32 065	5 414	4 868
1.	Pozemky a stavby (ř. 16 + 17)	015	1 238	332	906	948
1. 1.	Pozemky	016			0	
1. 2.	Stavby	017	1 238	332	906	948
2	Hmotné movité věci a jejich soubory	018	35 144	31 733	3 411	3 744
3.	Oceňovací rozdíl k nabytému majetku	019			0	
4.	Ostatní dlouhodobý hmotný majetek (ř. 21 + 22 + 23)	020	0	0	0	0
4. 1.	Pěstitelské celky trvalých porostů	021			0	
4. 2.	Dospělá zvířata a jejich skupiny	022			0	
4. 3.	Jiný dlouhodobý hmotný majetek	023			0	
5.	Poskytnuté zálohy na dlouhodobý hmotný majetek a nedokončený dlouhodobý hmotný majetku (ř. 25 + 26)	024	1 097	0	1 097	176
5. 1.	Poskytnuté zálohy na dlouhodobý hmotný majetek	025			0	
5. 2.	Nedokončený dlouhodobý hmotný majetek	026	1 097		1 097	176
B. III.	Dlouhodobý finanční majetek (ř. 28 + 29 + 30 + 31 + 32 + 33 + 34)	027	0	0	0	0
1.	Podily - ovládaná nebo ovládající osoba	028			0	
2.	Zápůjčky a úvěry - ovládaná nebo ovládající osoba	029			0	
3.	Podily - podstatný vliv	030			0	
4.	Zápůjčky a úvěry - podstatný vliv	031			0	
5.	Ostatní dlouhodobé cenné papíry a podily	032			0	
6.	Zápůjčky a úvěry - ostatní	033			0	
7.	Ostatní dlouhodobý finanční majetek (ř. 35 + 36)	034	0	0	0	0
7. 1.	Jiný dlouhodobý finanční majetek	035			0	
7. 2.	Poskytnuté zálohy na dlouhodobý finanční majetek	036			0	





označení a	AKTIVA b	řád. c	Běžné účetní období			Min. úč. období Netto 4
			Brutto 1	Korekce 2	Netto 3	
C.	Oběžná aktiva (ř. 38 + 46 + 72 + 75)	037	41 691	0	41 691	29 243
C. I.	Zásoby (ř. 39 + 40 + 41 + 44 + 45)	038	1 856	0	1 856	2 239
C. I. 1.	Materiál	039	1 856		1 856	2 239
2.	Nedokončená výroba a polotovary	040			0	
3.	Výrobky a zboží (ř. 42 + 43)	041	0	0	0	0
3. 1.	Výrobky	042			0	
3. 2.	Zboží	043			0	
4.	Mladá a ostatní zvířata a jejich skupiny	044			0	
5.	Poskytnuté zálohy na zásoby	045			0	
C. II.	Pohledávky (ř. 47 + 57 + 68)	046	39 569	0	39 569	26 833
C. II. 1.	Dlouhodobé pohledávky (ř. 48 + 49 + 50 + 51 + 52)	047	0	0	0	0
1. 1.	Pohledávky z obchodních vztahů	048			0	
1. 2.	Pohledávky - ovládaná nebo ovládající osoba	049			0	
1. 3.	Pohledávky - podstatný vliv	050			0	
1. 4.	Odložená daňová pohledávka	051			0	
C. II. 1. 5.	Pohledávky - ostatní (ř. 53 + 54 + 55 + 56)	052	0	0	0	0
5. 1.	Pohledávky za společníky	053			0	
5. 2.	Dlouhodobé poskytnuté zálohy	054			0	
5. 3.	Dohadné účty aktivní	055			0	
5. 4.	Jiné pohledávky	056			0	
C. II. 2.	Krátkodobé pohledávky (ř. 58 + 59 + 60 + 61)	057	39 569	0	39 569	26 833
2. 1.	Pohledávky z obchodních vztahů	058	9 185		9 185	9 008
2. 2.	Pohledávky - ovládaná nebo ovládající osoba	059	30 191		30 191	17 376
2. 3.	Pohledávky - podstatný vliv	060			0	
2. 4.	Pohledávky - ostatní (ř. 62 + 63 + 64 + 65 + 66 + 67)	061	193	0	193	449
4. 1.	Pohledávky za společníky	062			0	
4. 2.	Sociální zabezpečení a zdravotní pojištění	063			0	
4. 3.	Stát - daňové pohledávky	064			0	
4. 4.	Krátkodobé poskytnuté zálohy	065	46		46	30
4. 5.	Dohadné účty aktivní	066	61		61	350
4. 6.	Jiné pohledávky	067	86		86	69
C. II. 3.	Časové rozlišení aktiv (ř. 69 + 70 + 71)	068	0	0	0	0
3. 1.	Náklady příštích období	069			0	
3. 2.	Komplexní náklady příštích období	070			0	
3. 3.	Příjmy příštích období	071			0	
C. III.	Krátkodobý finanční majetek (ř. 73 + 74)	072	0	0	0	0
C. III. 1.	Podíly - ovládaná nebo ovládající osoba	073			0	
2.	Ostatní krátkodobý finanční majetek	074			0	
C. IV.	Peněžní prostředky (ř. 76 + 77)	075	266	0	266	171
C. IV. 1.	Peněžní prostředky v pokladně	076	161		161	70
2.	Peněžní prostředky na účtech	077	105		105	101
D.	Časové rozlišení aktiv (ř. 79 + 80 + 81)	078	198	0	198	234
D. 1.	Náklady příštích období	079	198		198	234
2.	Komplexní náklady příštích období	080			0	
3.	Příjmy příštích období	081			0	



označení a	PASIVA b	řad. c	Běžné úč. období 5	Min.úč. období 6
	PASIVA CELKEM (ř. 83 + 104 + 147)	082	47 532	34 700
A.	Vlastní kapitál (ř. 84 + 88 + 96 + 99 + 102 + 103)	083	22 412	22 175
A. I.	Základní kapitál (ř. 85 + 86 + 87)	084	16 893	16 893
1.	Základní kapitál	085	16 893	16 893
2.	Vlastní podíly (-)	086		
3.	Změny základního kapitálu	087		
A. II.	Ážio a kapitálové fondy (ř. 89 + 90)	088	3 161	3 161
1.	Ážio	089		
2.	Kapitálové fondy (ř. 91 + 92 + 93 + 94 + 95)	090	3 161	3 161
2. 1.	Ostatní kapitálové fondy	091	3 161	3 161
2. 2.	Oceňovací rozdíly z přecenění majetku a závazků (+-)	092		
2. 3.	Oceňovací rozdíly z přecenění při přeměnách obchodních korporací (+-)	093		
2. 4.	Rozdíly z přeměn obchodních korporací (+-)	094		
2. 5.	Rozdíly z ocenění při přeměnách obchodních korporací (+-)	095		
A. III.	Fondy ze zisku (ř. 97 + 98)	096	1 967	1 926
A. III. 1.	Ostatní rezervní fondy	097	1 691	1 690
2.	Statutární a ostatní fondy	098	276	236
A. IV.	Výsledek hospodaření minulých let (+-) (ř. 100 + 101)	099	0	0
A. IV. 1.	Nerozdělený zisk nebo neuhrazená ztráta minulých let (+-)	100		
2.	Jiný výsledek hospodaření minulých let	101		
A. V.	Výsledek hospodaření běžného účetního období (+-) (VZZ ř. 55)	102	391	195
A. VI.	Rozhodnuto o zálohové výplatě podílu na zisku (-)	103		
B. + C.	Cizí zdroje (ř. 105 + 110)	104	25 120	12 525
B.	Rezervy (ř. 106 + 107 + 108 + 109)	105	2 951	944
B. 1.	Rezerva na důchody a podobné závazky	106		
2.	Rezerva na daň z příjmů	107		
3.	Rezervy podle zvláštních právních předpisů	108		
4.	Ostatní rezervy	109	2 951	944
C.	Závazky (ř. 111 + 126 + 144)	110	22 169	11 581
C. I.	Dlouhodobé závazky (ř. 112 + 115 + 116 + 117 + 118 + 119 + 120 + 121 + 122)	111	0	0
I. 1.	Vydané dluhopisy (ř. 113 + 114)	112	0	0
I. 1. 1.	Vyměnitelné dluhopisy	113		
1. 2.	Ostatní dluhopisy	114		
I. 2.	Závazky k úvěrovým institucím	115		
3.	Dlouhodobé přijaté zálohy	116		
4.	Závazky z obchodních vztahů	117		
5.	Dlouhodobé směnky k úhradě	118		
6.	Závazky - ovládaná nebo ovládající osoba	119		
7.	Závazky - podstatný vliv	120		
8.	Odložený daňový závazek	121		
9.	Závazky - ostatní (ř. 123 + 124 + 125)	122	0	0
9. 1.	Závazky ke společníkům	123		
9. 2.	Dohadné účty pasivní	124		
9. 3.	Jiné závazky	125		



označ.	PASIVA	řád.	Běžné úč. období	Min.úč. období
a	b	c	5	6
C. II.	Krátkodobé závazky (ř. 127 + 130 + 131 + 132 + 133 + 134 + 135 + 136 + 144)	126	22 169	11 581
II. 1.	Vydané dluhopisy (ř. 128 + 129)	127	0	0
1. 1.	Vyměnitelné dluhopisy	128		
1. 2.	Ostatní dluhopisy	129		
II. 2.	Závazky k úvěrovým institucím	130		
3	Krátkodobé přijaté zálohy	131		
4.	Závazky z obchodních vztahů	132	917	952
5.	Krátkodobé směnky k úhradě	133		
6.	Závazky - ovládaná nebo ovládající osoba	134		
7.	Závazky - podstatný vliv	135		
8.	Závazky ostatní (ř. 137 + 138 + 139 + 140 + 141 + 142 + 143)	136	21 252	10 629
8. 1.	Závazky ke společníkům	137		
2.	Kratkodobé finanční výpomoci	138		
3.	Závazky k zaměstnancům	139	7 011	5 519
4.	Závazky ze sociálního zabezpečení a zdravotního pojištění	140	3 859	3 161
5.	Stát - daňové závazky a dotace	141	1 631	1 038
6.	Dohadné účty pasivní	142	8 610	774
7.	Jiné závazky	143	141	137
C. II. 3	Časové rozlišení pasiv (ř. 145 + 146)	144	0	0
1.	Výdaje příštích období	145		
2.	Výnosy příštích období	146		
D.	Časové rozlišení pasiv (ř. 148 + 149)	147	0	0
1.	Výdaje příštích období	148		
2.	Výnosy příštích období	149		
		-		
		-		
Právní forma účetní jednotky :		Společnost s ručením omezeným		
Předmět podnikání nebo jiné činnosti :		Zdravotnictví		
Okamžik sestavení	Podpisový záznam osoby odpovědné za sestavení účetní závěrky	Podpisový záznam statutárního orgánu nebo fyzické osoby, která je účetní jednotkou		
31.03.2022				



Zpracováno v souladu s vyhláškou
č. 500/2002 Sb. ve znění
pozdějších předpisů

VÝKAZ ZISKU A ZTRÁTY

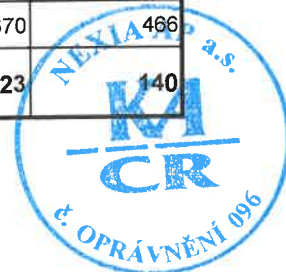
K
(v celých tisících Kč)
ke dni 31.12.2021

IČ




26360870

Obchodní firma nebo jiný
název účetní jednotky
**Nemocnice následné péče LDN
Horažďovice, s.r.o.**
Sídlo, bydliště nebo místo
podnikání účetní jednotky
Blatenská 314
Horažďovice
341 01

Označení a	TEXT b	Číslo řádku c	Skutečnost v účetním období	
			sledovaném 1	minulém 2
I.	Tržby z prodeje výrobků a služeb	01	137 246	117 966
II.	Tržby za prodej zboží	02	49	44
A.	Výkonová spotřeba (ř. 4 + 5 + 6)	03	23 268	20 591
1.	Náklady vynaložené na prodané zboží	04	29	1
2.	Spotřeba materiálu a energie	05	15 524	13 703
3.	Služby	06	7 715	6 887
B.	Změna stavu zásob vlastní činnosti	07		
C.	Aktivace (-)	08	-46	-58
D.	Osobní náklady (ř. 10 + 11)	09	121 497	107 135
1.	Mzdové náklady	10	90 405	79 726
2.	Náklady na sociální zabezpečení, zdravotní pojištění a ostatní náklady (ř. 12 + 13)	11	31 092	27 409
2. 1.	Náklady na sociální zabezpečení a zdravotní pojištění	12	29 930	26 255
2. 2.	Ostatní náklady	13	1 162	1 154
E.	Úpravy hodnot v provozní oblasti (ř. 15 + 18 + 19)	14	1 592	1 425
1.	Úpravy hodnot dlouhodobého nehmotného a hmotného majetku (ř. 16+17)	15	1 592	1 425
1. 1.	Úpravy hodnot dlouhodobého nehmotného a hmotného majetku - trvalé	16	1 592	1 425
1. 2.	Úpravy hodnot dlouhodobého nehmotného a hmotného majetku - dočasné	17		
2.	Úpravy hodnot zásob	18		
3.	Úpravy hodnot pohledávek	19		
III.	Ostatní provozní výnosy (ř. 21 + 22 + 23)	20	12 141	12 170
1.	Tržby z prodeje dlouhodobého majetku	21	10	34
2.	Tržby z prodaného materiálu	22	8	2
3.	Jiné provozní výnosy	23	12 123	12 134
F.	Ostatní provozní náklady (ř. 25 + 26 + 27 + 28 + 29)	24	2 702	947
1.	Zůstatková cena prodaného dlouhodobého majetku	25	2	
2.	Prodaný materiál	26		
3.	Daně a poplatky	27	23	53
4.	Rezervy v provozní oblasti a komplexní náklady příštích období	28	2 007	428
5.	Jiné provozní náklady	29	670	466
*	Provozní výsledek hospodaření (ř. 1 + 2 - 3 - 7 - 8 - 9 - 14 + 20 - 24)	30	423	140



Označení a	TEXT b	Číslo řádku c	Skutečnost v účetním období	
			sledovaném 1	minulém 2
IV.	Výnosy z dlouhodobého finančního majetku - podíly (ř. 32+33)	31	0	0
1.	Výnosy z podílů - ovládaná nebo ovládající osoba	32		
2.	Ostatní výnosy z podílů	33		
G.	Náklady vynaložené na prodané podíly	34		
V.	Výnosy z ostatního dlouhodobého finančního majetku (ř.36+37)	35	0	0
1.	Výnosy z ostatního dlouhodobého finančního majetku - ovládaná nebo ovládající osoba	36		
2.	Ostatní výnosy z ostatního dlouhodobého finančního majetku	37		
H.	Náklady související s ostatním dlouhodobým finančním majetkem	38		
VI.	Výnosové úroky a podobné výnosy (ř. 40+41)	39	26	73
1.	Výnosové úroky a podobné výnosy - ovládaná nebo ovládající osoba	40	26	73
2.	Ostatní výnosové úroky a podobné výnosy	41		
I.	Úpravy hodnot a rezervy ve finanční oblasti	42		
J.	Nákladové úroky a podobné náklady (ř. 44 + 45)	43	0	0
1.	Nákladové úroky a podobné náklady - ovládaná nebo ovládající osoba	44		
2.	Ostatní nákladové úroky a podobné náklady	45		
VII.	Ostatní finanční výnosy	46		
K.	Ostatní finanční náklady	47	20	18
*	Finanční výsledek hospodaření (ř. 31-34+35-38+39-42-43+46-47)	48	6	55
**	Výsledek hospodaření před zdaněním (ř. 30 + 48)	49	429	195
L.	Daň z příjmů (ř. 51 + 52)	50	38	0
1.	Daň z příjmů splatná	51	38	
2.	Daň z příjmů odložená	52		
**	Výsledek hospodaření po zdanění (+/-) (ř. 49 - 50)	53	391	195
M.	Převod podílů na výsledku hospodaření společníkům (+/-)	54		
***	Výsledek hospodaření za účetní období (+/-) (ř. 53 - 54)	55	391	195
*	Čistý obrat za účetní období = I.+II.+III+IV.+V.+VI.+VII. (ř. 1 + 2 + 20 + 31 + 35 + 39 + 46)	56	149 462	130 253

Okamžik sestavení 31.03.2022	Podpisový záznam osoby odpovědné za sestavení účetní závěrky 	Podpisový záznam statutárního orgánu nebo fyzické osoby, která je účetní jednotkou  
---------------------------------	---	--





**Nemocnice
Horažďovice**

Nemocnice
Plzeňského
kraje

Zpráva o vztazích

společnosti

Nemocnice následné péče LDN Horažďovice, s.r.o.

podle ustanovení § 82 zákona o obchodních korporacích

za účetní období kalendářního roku 2021

Nemocnice následné péče LDN Horažďovice, s.r.o.
Blatenská 314, 341 01 Horažďovice
IČ: 263 60 870, DIČ: CZ699005333

info@horazdovice.nemocnicepk.cz
horazdovice.nemocnicepk.cz
+420 376 334 211





Jednatelé společnosti Nemocnice následné péče LDN Horažďovice, s.r.o., se sídlem Blatenská 314, 341 01 Horažďovice, IČ 263 60 870, zapsané v obchodním rejstříku vedeném Krajským soudem v Plzni, oddíl C, vložka 15354 (v této zprávě též jen „Společnost“ nebo „Řízená osoba“) zpracovali následující zprávu o vztazích ve smyslu ustanovení § 82 zákona č. 90/2021 Sb., o obchodních korporacích (dále jen „Zákon o obchodních korporacích“), za účetní období kalendářního roku 2020 (dále jen „Rozhodné období“).

1. Struktura vztahů

1.1 Podle informací dostupných jednatelům Společnosti jednajících s péčí řádného hospodářského byla společnost po celé Rozhodné období součástí koncernu, ve které je řídicí osobou akciová společnost Nemocnice Plzeňského kraje, a.s. (dále jen „Koncern“). Údaje o osobách náležejících do Koncernu se uvádí k 31. prosinci 2021, a to dle informací dostupných statutárnímu orgánu společnosti jednajícímu s péčí řádného hospodáře. Struktura vztahů v Koncernu je graficky znázorněna v Příloze č. 1.

1.1.1 Schéma ovládání a řízení v rámci skupiny

Ovládající osobou Společnosti je Plzeňský kraj se sídlem Škroupova 18, IČO 708 90 366, který je zároveň jediným společníkem (v této zprávě též jen „PK“, nebo „Ovládající osoba“). Ovládající osoba řídí Společnost skrze společnost Nemocnice Plzeňského kraje, a.s., se sídlem Vejprnická 663/56, Skrvňany, 318 00 Plzeň, IČO 291 07 245, (dále jen „Řídicí osoba“) na základě smlouvy o řízení holdingových společností.

2. Úloha Společnosti v Koncernu

Koordinovat s ostatními členy koncernu poskytování zdravotní péče na území Plzeňského kraje. Společnými nákupy s ostatními osobami řízenými Řídicí osobou všech potřebných komodit, docílit jejich pořízení s co nejnižšími náklady.

3. Přehled vzájemných smluv v rámci Koncernu

Subjekt NPK	Protistrana	Předmět smlouvy	Datum uzavření
Nemocnice následné péče LDN Horažďovice, s.r.o.	Plzeňský kraj	Pověření výkonem služby obecného hospodářského zájmu č. 68852020	07. 01. 2021
Nemocnice následné péče LDN Horažďovice, s.r.o.	Plzeňský kraj	Smlouva o poskytování účelové dotace jako vyrovnávací platby za poskytování služeb obecného hospodářského zájmu č. 03352021	23. 02. 2021
Nemocnice následné péče LDN Horažďovice, s.r.o.	Plzeňský kraj	Smlouva o nájmu nemovitostí č. 27182015	29. 06. 2015
Nemocnice následné péče LDN Horažďovice, s.r.o.	Plzeňský kraj	Smlouva o poskytování zdravotnických služeb jako služeb obecně hospodářského zájmu	15. 10. 2015
Nemocnice následné péče LDN Horažďovice, s.r.o.	Plzeňský kraj	Dohoda o zajištění stavebních úprav a rekonstrukcí	09. 03. 2021
Nemocnice následné péče LDN Horažďovice, s.r.o.	Plzeňský kraj	Dohoda o zajištění stavebních úprav a rekonstrukcí	14. 10. 2021
Nemocnice následné péče LDN Horažďovice, s.r.o.	Plzeňský kraj	Dohoda o úhradě pojistného	29. 05. 2019
Nemocnice následné péče LDN Horažďovice, s.r.o.	Nemocnice Plzeňského kraje, a.s.	Smlouva o řízení společnosti	19. 12. 2014
Nemocnice následné péče LDN Horažďovice, s.r.o.	Nemocnice Plzeňského kraje, a.s.	Smlouva o poskytování služeb	01. 01. 2018
Nemocnice následné péče LDN Horažďovice, s.r.o.	Nemocnice Plzeňského kraje, a.s.	Smlouva o centralizovaném zadávání	27. 04. 2018





Nemocnice následné péče LDN Horažďovice, s.r.o.	Nemocnice Plzeňského kraje, a.s.	Smlouva o poskytování cash-poolingu	21. 12. 2017
Nemocnice následné péče LDN Horažďovice, s.r.o.	Nemocnice Plzeňského kraje, a.s.	Dohoda o společném postupu-skupinová registrace k DPH	18. 12. 2020
Nemocnice následné péče LDN Horažďovice, s.r.o.	Klatovská nemocnice, a.s.	Smlouva o poskytování služeb IT	19. 12. 2014
Nemocnice následné péče LDN Horažďovice, s.r.o.	Klatovská nemocnice, a.s.	Smlouva o spolupráci – o zajištění „vzdáleného přístupu radiologa“	24. 05. 2013
Nemocnice následné péče LDN Horažďovice, s.r.o.	Klatovská nemocnice, a.s.	Smlouva o poskytování lékařské a analytické garance a vzájemné spolupráci	28. 02. 2007
Nemocnice následné péče LDN Horažďovice, s.r.o.	Klatovská nemocnice, a.s.	Dohoda o zpracování osobních údajů	19. 10. 2021
Nemocnice následné péče LDN Horažďovice, s.r.o.	Klatovská nemocnice, a.s.	Smlouva o spolupráci v oblasti dalšího vzdělávání	05. 09. 2016

4. Přehled jednání učiněných na popud nebo v zájmu Řídící osoby nebo jí řízených osob

Během rozhodného období neučinila Společnost na popud Řídící osoby nebo jí řízených osob žádné jednání, vyjma níže uvedených, které se týkalo majetku přesahujícího 10 % vlastního kapitálu Společnosti, tedy ve výši přesahující 2 211 tis. Kč, zjištění podle poslední účetní uzávěrky sestavené k 31. 12. 2021.

Smlouva o poskytování cash-poolingu uzavřená dne 21. 12. 2017

5. Přehled jednání učiněných na popud nebo v zájmu Ovládající osoby nebo jí ovládaných osob

Během rozhodného období neučinila Společnost na popud Ovládající osoby nebo jí ovládaných osob žádná jednání, vyjma těch uvedených v kapitole č. 3, která se týkala majetku přesahujícího 10 % vlastního kapitálu Společnosti, tedy ve výši přesahující 2 211 tis. Kč, zjištěné podle poslední účetní uzávěrky sestavené k 31. 12. 2021.

Plnění ze smluv uvedených v bodě 3.:

Prověření výkonem služby obecného hospodářského zájmu

Smlouva o poskytování zdravotních služeb

Smlouva o nájmu nemovitostí

6. Posouzení újmy a jejího vyrovnání

Na základě smluv uzavřených v Rozhodném období mezi Společností a ostatními osobami z Koncernu ani jiných jednání, která byla v zájmu nebo na popud těchto osob uskutečněna Společností v Rozhodném období, Společnosti nevznikla žádná újma.

7. Hodnocení vztahů a rizik v rámci Koncernu

7.1 Hodnocení výhod a nevýhod vztahů koncernu

Společnosti vyplývají z účasti v Koncernu zejména výhody – společné koordinované jednání se zdravotními pojišťovnami, ať už o rozsahu poskytované zdravotní péče, či o znění úhradových a jiných dodatků, a rovněž tak společný postup při zadávání veřejných zakázek, kdy společnými nákupy lze dosáhnout větších množstevních slev od dodavatelů.

Společnosti nevyplývají z účasti v Koncernu nevýhody.





7.2 Ze vztahů v rámci Koncernu neplynou pro Společnost žádná rizika

16. března 2022

Ing. Martin Grolmus
předseda Rady jednatelů

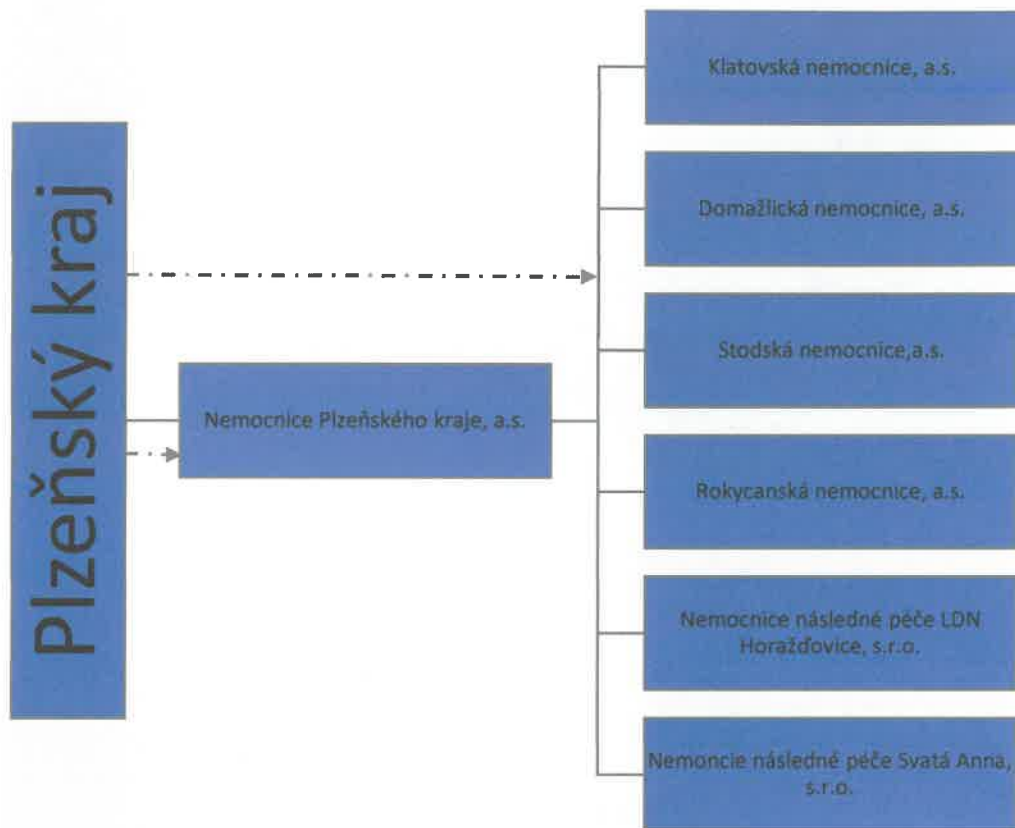
Mgr. Jaroslav Šíma, MBA
člen Rady jednatelů





Příloha č. 1

STRUKTURA VZTAHŮ V KONCERNU



Legenda

1. - - - - - ► Plzeňský kraj ze 100% ovládá Nemocnice Plzeňského kraje, a.s. a stejně tak ze 100% ovládá jednotlivé nemocnice organizačně začleněné pod Nemocnicemi Plzeňského kraje, a.s.
2. _____ Nemocnice Plzeňského kraje, a.s. vykonává ze 100% řízení organizačně podřízených nemocnic.
3. Plzeňský kraj vlastní 100% akcií nemocnic v rámci koncernu.

